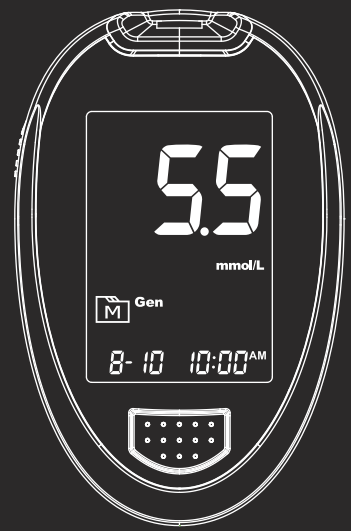


GlucoRx

Nexus

TD-4277

МОНИТОРИНГОВА СИСТЕМА ЗА ИЗСЛЕДВАНЕ НА ГЛЮКОЗАТА НА КРЪВТА



КРАТЪК НАРЪЧНИК НА ПОТРЕБИТЕЛЯ

Уважаеми притежател на системата TD – 4277,

Благодарим Ви, че избрахте GlucoRx TD – 4277 мониторингова система за изследване на кръвта, за да наблюдавате диабета си.

GlucoRx TD – 4277 ще Ви помогне, да наблюдавате нивото на глюкоза в кръвта си.

Краткият наръчник на потребителя ще Ви помогне да настроите системата и да тествате нивото на глюкоза в кръвта си. Моля, прочетете го внимателно, преди употреба. За пълна информация за използването на системата и свойствата ѝ, прочетете Наръчника на собственика.



Контейнер за тест ленти

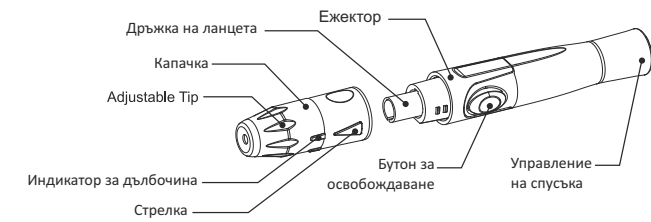


Тест лента



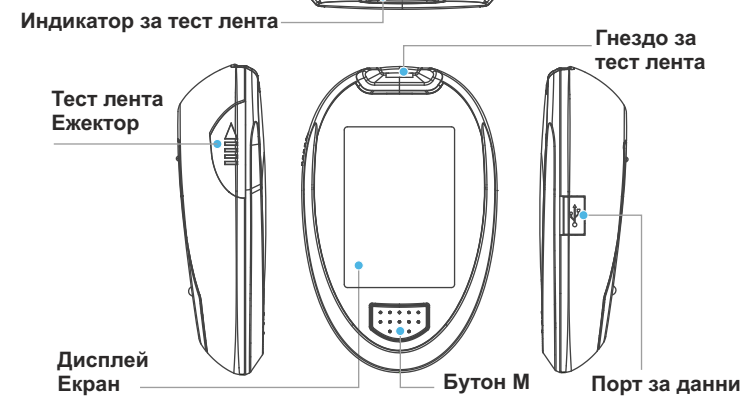
Убождащи иглички (ланцети)

Убождащо устройство

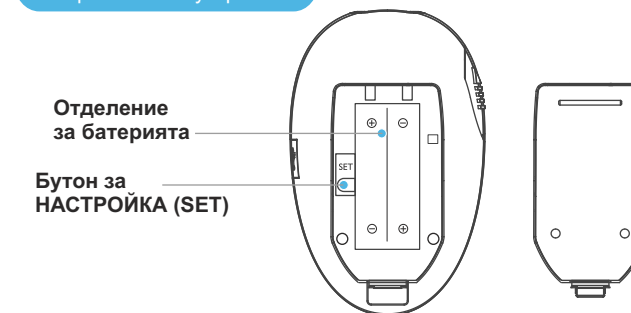


Моля, отбележете – ланцетното Ви устройство може да бъде различно от показаното тук

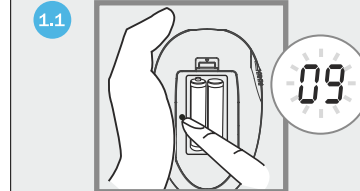
Изглед от пред на измервателното устройство



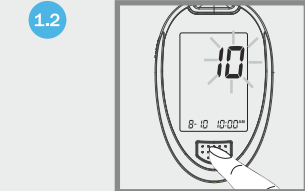
Изглед от зад на измервателното устройство



1. Настройване на измервателното устройство



1.1 Натиснете SET, за да започнете настройване. Годината започва да мига първо.



1.2 Натиснете бутон М, за да промените стойностите. Задръжте, за да ги увеличите по-бързо. Натиснете SET, за да преминете към следващата стъпка.

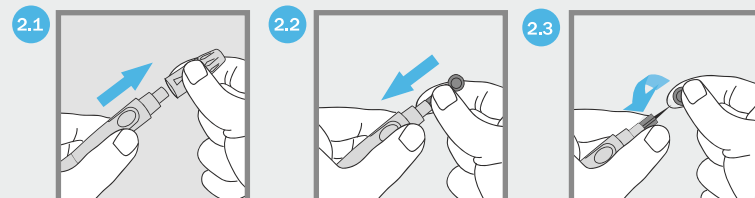


Датата мига. Следвайте стъпка 1.2, за да направите промени. Последователността от настройките е:

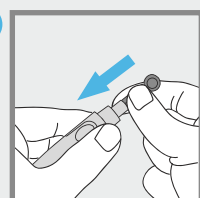
- (1) датата
- (2) 12 ч./24 ч.
- (3) Време
- (4) Изтриване на паметта
- (5) Функция аларма – OFF

Измервателното устройство се изключва автоматично, когато завършите настройките. За изтриване на паметта, моля прочетете Наръчника на собственика за подробности.

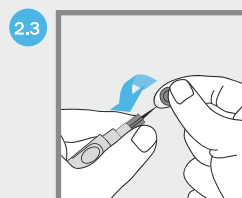
2. Настройване на убождащото устройство



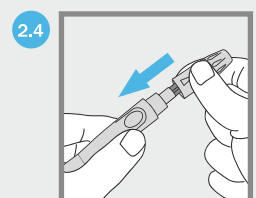
2.1 Свалете защитната капачката на убождащото устройство.



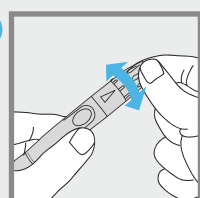
2.2 Поставете ланцета в гнездото на ланцета и натиснете силно, докато се закрепил стабилно.



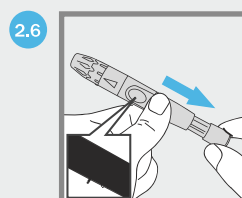
2.3 Отвъртете защитния диск от ланцета.



2.4 Заменете капачката, като изравните стрелката на капачката с бутона за освобождаване на спусъка.



2.5 Изберете дълбочината на убождане, като въртите настройващия се край в която е посока посоки, така че стрелката на защитната капачката да показва желаната дълбочина.

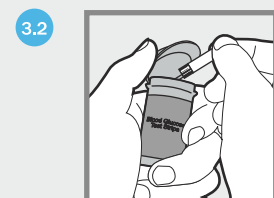


2.6 Дърпайте спусъка, докато щракне. Ще видите промяна на цвета в бутона за освобождаване, когато е готово.

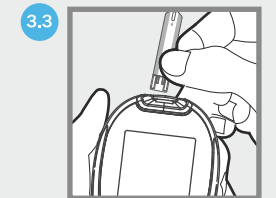
3. Тестване на глюкозата на кръвта Ви



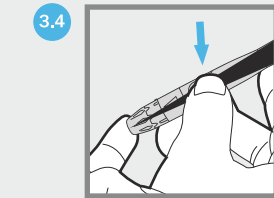
3.1 Откъснете етикетът за безопасност (фалшив печат). Когато отворите контейнера за тест ленти за пръв път, запише датата на етикета.



3.2 Обилно измийте и избършете ръцете си. Извадете тест лентата и плътно затворете контейнера.



3.3 Въмъкнете тест лентата, за да включите измервателното устройство. Последователността на появяване на екрана е: "CHK" и " " → мигаща " " с дата и време.

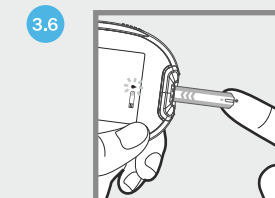


3.4 Вземете вече настроеното убождащо устройство. Задръжте убождащото устройство плътно към мястото на пункцирата. Натиснете бутона за освобождаване, за да вземете капка кръв.

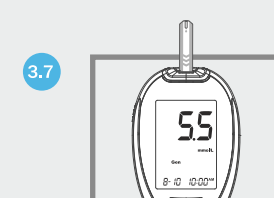
3. Тестване на глюкозата на кръвта Ви



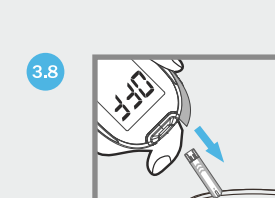
3.5 Леко натиснете около мястото на пункцирата, за да получите достатъчно кръв.



3.6 Докато " " мига на дисплея, дръжте и докосвайте абсорбентната дупка на тест лентата, за да капе кръв, докато прозрачеза за потвърждаване се напълни изцяло.



3.7 Когато измервателното устройство е на 0, резултатът Ви от теста ще се появи, заедно с датата и времето и те ще бъдат запазени автоматично.



3.8 Извадете използваната тест лента. Внимателно изхвърлете използваната лента и ланцета.

4. Прочетете резултата си

Резултатът Ви от измерването на глюкозата в кръвта ще се изобрази в следните съобщения:

Появява се	Когато глюкозата е
Lo	< 1.1 ммол/л (20 мг/дл)
KETONE?	⊗ > 15 ммол/л (270 ммол/л)
Hi	> 33.3 ммол/л (600 мг/дл)

Време от деня	Нормалната глюкоза в кръвта се колебае при хора с диабет (ммол/л)
При пости и преди хранене	4 до 7 ммол/л (72 до 126 мг/дл)
2 часа след хранене	< 9 ммол/л (162 мг/дл)

Източник: Diabetes UK. Цел глюкоза в кръвта. Баланс: № 234, април, 2010 г., P.69

Моля, консултирайте се с лекаря си, за да определи целевия обхват, който ще бъде най-добър за Вас.

Ако убождащото Ви устройство се различава от показаното тук, моля прочетете Наръчника на производителя, за да осигурите правилна употреба.

За тестване с контролен разтвор, моля прочетете Наръчника на собственика за подробности.

MedNet GmbH
Borkstrasse 10, 48163 Muenster – Germany
Телефон: + 49 251 322660
Факс + 49 251 3226622

Дистрибутирано от
DIME
4 Wintonela, Monument Way West Working,
Surrey, GU21 5EN, UK
Уеб сайт: www.glucorx.co.uk
Номер на кол център: 01483 755133

TaiDoc Technology Corporation
3F, 5F, No.127, Wugong 2nd Road, 24888
Wugu Township, Taipei County, Taiwan
www.taidoc.com

